

# Envisager autrement le livret d'évaluation en maternelle

par Mehdi DRICI (GEPPEM – GD 77)

des exemples et d'autres infos sur son site perso : <http://drici.mehdi.free.fr/>

Le projet était de revoir le livret d'évaluation des enfants avec ces quelques idées :

- avoir un document lisible par les enfants qui doit être encourageant et utile pour eux ;
- éviter d'avoir un livret avec une série de croix ou de ronds de différents couleurs qui poussent les parents à avoir essentiellement un regard quantitatif sur l'évaluation de leurs enfants (combien de compétences a-t-il acquis ?)
- réaliser un livret qui informe les parents de manière plus large que les simples compétences acquises ou non par leur enfant :
  - une synthèse des enjeux de la maternelle et des programmes ;
  - ce qui est fait en classe (fonctionnement, projets...);
  - comment sont évalués les enfants et qu'est ce qui est évalué à travers des exemples d'activités ;
- avoir un document à dimension plus "humaine" : avec une part importante donnée aux commentaires pour ne pas enfermer la vision des enfants avec une série de ronds verts ou de A/ECA/NA ;
- ne pas s'intéresser qu'aux compétences scolaires, mais aussi à l'état de disponibilité ou encore la motivation des enfants ;
- avoir un document assez synthétique qui suivrait l'enfant ;
- éviter de passer des heures à remplir un livret qui ne sera finalement vraiment utile à personne !

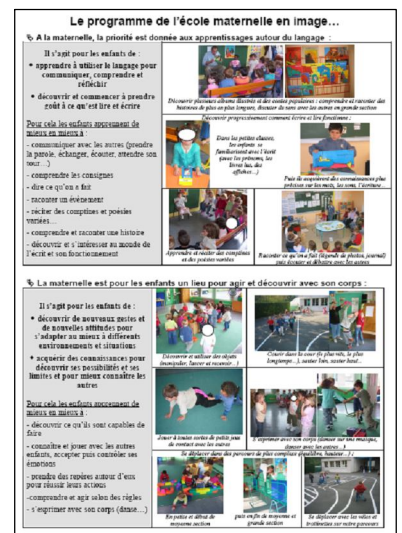
Pour arriver à cela, j'ai développé trois structures complémentaires : une en destination des parents, une pour les enfants et une pour les collègues.

Selon les écoles que j'ai fréquenté, j'ai développé davantage, pour chaque structure, tel ou tel outil développé plus bas. Voici donc une sorte de palette dans laquelle on peut piocher des outils pour réaliser un livret scolaire « sur mesure » (il paraîtrait difficile en effet de tout appliquer à la lettre).

## 1) une première partie est pour les parents (en relation avec les enfants) :

Cette partie est composé de :

- **une présentation des enjeux de la maternelle et des programmes** illustrée avec des photos : ce document met en perspective les différentes années de l'école maternelle et montre l'évolution des progrès des enfants chaque année (étant illustré par des photos, les parents peuvent le regarder avec leur enfant) ;



Materielle de Lougueville Impasse des grands jardins 77450 Lougueville		QUE FAIT MON ENFANT A L'ECOLE ?	
Nom et prénom de l'enfant : _____ Date de naissance : _____		Cet élève a pour but de venir aider à l'accomplissement de sa tâche en tant que tel au sein de l'école.	
Année de <b>grande section</b> (2014-2015) : _____ Enseignant : _____		Ces deux pages ont été réalisées par l'enseignant et les parents de l'enfant.	
<b>de début d'année</b> Cochez le progrès et/ou la maîtrise de l'enfant à la fin de l'année : _____ Cochez le maître de l'élève à la fin de l'année : _____ Signature des parents : _____		Exemples et observations des progrès de l'enfant : _____ Signature des parents : _____	
<b>de septembre à janvier</b> Cochez le progrès et/ou la maîtrise de l'enfant à la fin de l'année : _____ Cochez le maître de l'élève à la fin de l'année : _____ Signature des parents : _____		Exemples et observations des progrès de l'enfant : _____ Signature des parents : _____	
<b>de janvier à juin</b> Cochez le progrès et/ou la maîtrise de l'enfant à la fin de l'année : _____ Cochez le maître de l'élève à la fin de l'année : _____ Signature des parents : _____		Exemples et observations des progrès de l'enfant : _____ Signature des parents : _____	

## ➤ une fiche assez générale de suivi de leur enfant durant toute sa scolarité en maternelle :

- avec des remarques des enseignants et des parents ;
- les items (adaptation, motivation...) sont différents de la petite section à la grande section et dépendent des enjeux liés à chaque âge ;
- cette fiche est renseignée 1 à 2 fois chaque année (c'est le même document pour les 3 ou 4 années de maternelle) ;

➤ **une série de fiches consacrée au travail fait en classe :**

- une telle fiche est faite deux fois chaque année ;
- dans une première colonne, elle comporte une partie identique pour tous qui présente le travail fait en classe (les projets, les aménagements mis en place, les ateliers... par rapport aux différents domaines d'apprentissage) – cette partie est alors photocopiée fois le nombre d'enfants lorsqu'elle est remplie ;
- dans une deuxième colonne, en vis-à-vis, elle comporte une partie individuelle qui présente le travail et les progrès de chaque enfant, ce qui le motive par rapport à ce qui a été mis en place...

**2) une deuxième partie est pour les enfants** (en relation avec les parents)

Cette partie comporte dans le cahier des enfants (cahier de découverte) :



- les apprentissages et les projets menés en classe avec des **fiches de synthèses** (collectives ou individuelles) ;
- **la présentation de projets plus personnels**, des textes libres, des photos des réalisations faites...
- **des fiches-progrès individualisées** qui reprennent les compétences acquises avec des exemples d'activités pour les parents (voir mon site)
- **des vignettes avec les brevets** que les enfants peuvent acquérir à leur rythme et selon leurs envies : mettre son manteau, allumer et éteindre l'ordinateur, mettre et écouter un CD, comparer des nombres...

Pour accompagner ce cahier, chaque enfant a **un livret de suivi** qui le suit d'une année à l'autre **avec des fiches identiques qu'ils passent à plusieurs moments pour mesurer les progrès**, comme par exemple en graphisme ou par rapport à la maîtrise de la comptine numérique (voir aussi sur mon site). Ce cahier est très intéressant. Il montre que des enfants qui ne maîtrisent pas forcément une compétence de façon stable peuvent tout de même être valorisés par rapport à leur parcours. En effet, en comparant là où ils en sont avec ce qu'ils faisaient quelques mois avant ou l'année précédente, on peut se rendre compte de l'avancée très grande d'un enfant par rapport à une compétence même si le résultat final n'est pas encore au rendez vous (notamment en graphisme).

### 3) une troisième partie est pour les autres enseignants

Cette partie comporte :

- une copie de **la fiche générale de suivi de l'enfant** destinée aux parents
- une copie des **fiches consacrées au travail fait en classe** (la partie collective) : elle donnera des indications sur les projets menés...
- des tableaux récapitulant le niveau d'acquisition des enfants de la classe :
  - ces documents permettent aux collègues de cerner rapidement le profil d'un groupe d'enfants et de voir quels sont les éventuels écarts
  - les compétences concernées sont celles qui sont mesurables facilement et qui représentent les outils des enfants : langage, connaissance des nombres...
- des copies du **livret de suivi** (avec de mêmes travaux repris à l'identique d'une année à l'autre), notamment pour les enfants plus en difficultés, pour repérer le parcours (les progrès, les blocage...) de l'enfant à travers différents point de repère (dessin, connaissance de l'écrit, maîtrise des nombres...)

Tout ce travail paraît être très important. C'est un travail à envisager davantage **en continu sur plusieurs années**. De plus, une quantité de travail et d'énergie tout aussi grande est dépensée pour remplir des livrets plus classiques que tout le monde juge inutile (trop complexes pour les parents, non lisibles par les enfants et souvent non lus par les collègues !). Mes collègues étaient au début sceptiques. Nous avons commencé avec un système mixte : en milieu d'année nous faisons une présentation du travail fait dans les classes avec une colonne plus personnalisée. Ensuite, en fin d'année, nous continuons avec un livret plus classique. A la rentrée suivante, le directeur a alors proposé d'arrêter les livrets, jugés trop lourds, pour adopter plutôt ce système qu'il trouvait au bout du compte bien plus gratifiant.